

1. Enjeux

- Pourquoi l'impôt?
- Les différents types d'impôts
- Efficacité / redistribution

Pourquoi l'impôt ?

- ***Allocation***

- financer les ***biens publics*** : impôt forfaitaire
- corriger des ***distorsions*** : impôt proportionnel

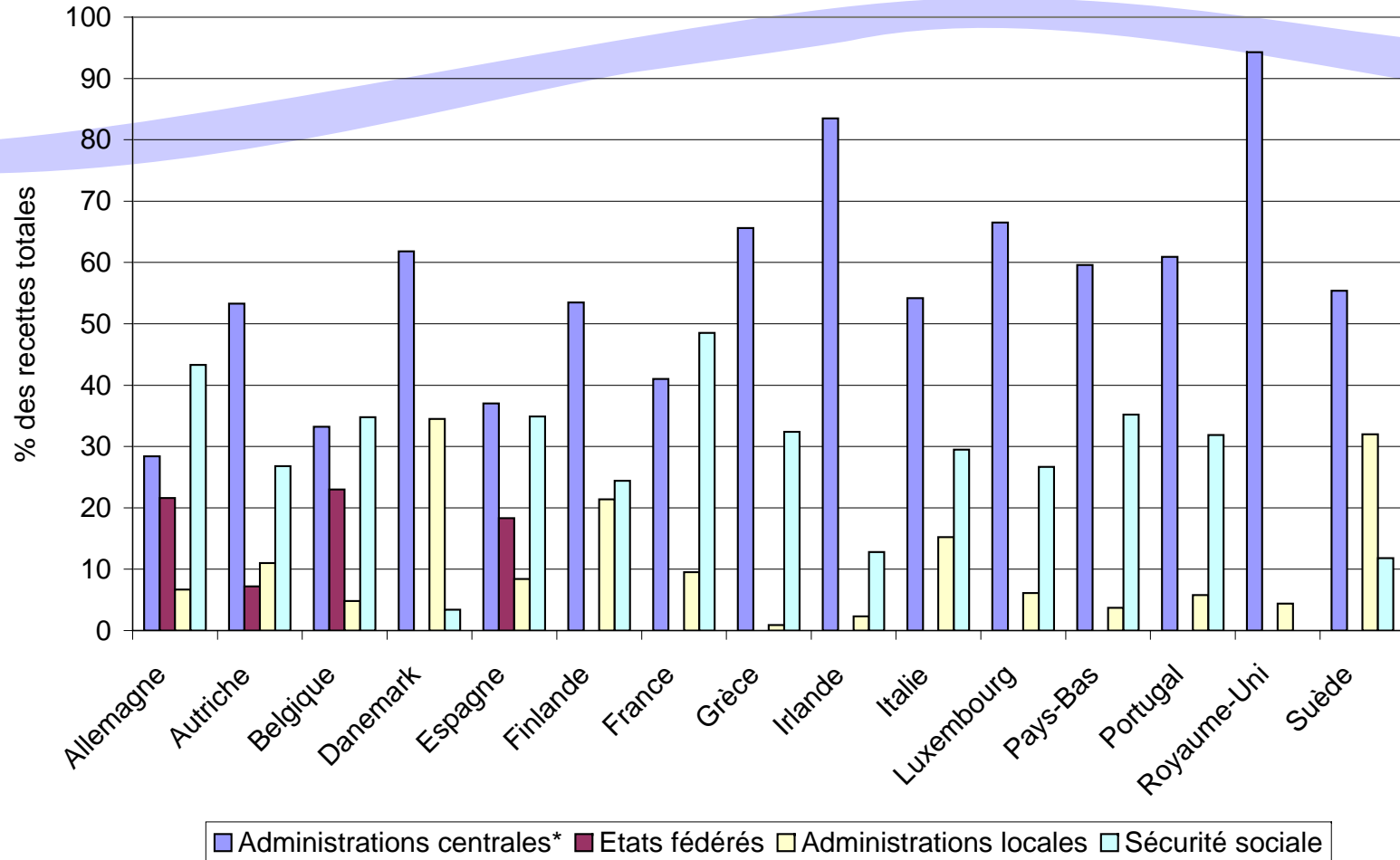
- ***Répartition***

- Déclaration des droits de l'homme et du citoyen :
« Pour l'entretien de la force publique, et pour les dépenses de l'administration, une contribution commune est indispensable; elle doit être également répartie entre les citoyens, en raison de leurs facultés ».

- ***Stabilisation*** :

- cf politique budgétaire

Qui perçoit l'impôt ?



Source: Eurostat (2004).

Impôts directs et indirects

Directs

- Impôt sur le revenu
- Taxes foncières
- Impôt de solidarité sur la fortune
- Impôt sur les sociétés
- Taxe professionnelle
- Cotisations sociales

Indirects

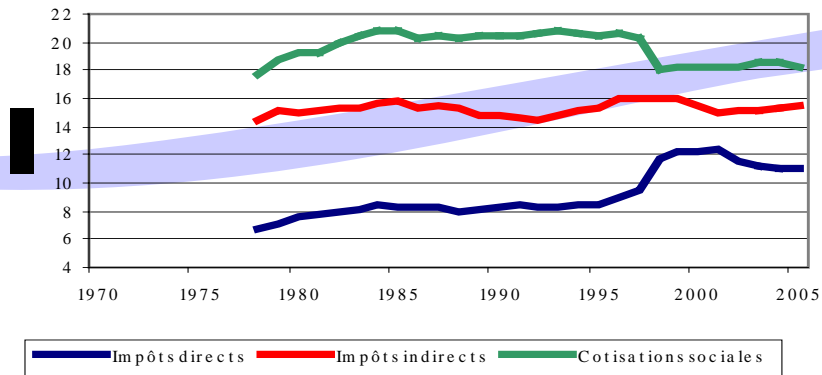
- Taxe sur la valeur ajoutée (TVA)
- Taxe intérieure sur les produits pétroliers (TIPP)
- Taxes sur l'énergie

Atkinson (1977) : *personnalisable* (ex. IR) → redistribution

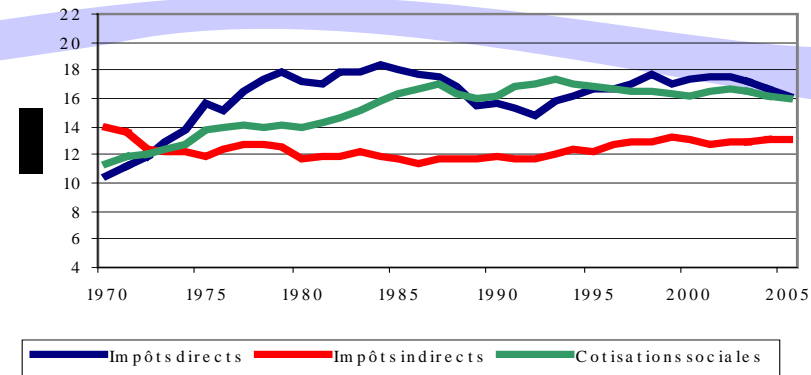
/ *non personnalisable* (ex. TVA)

Impôts directs et indirects

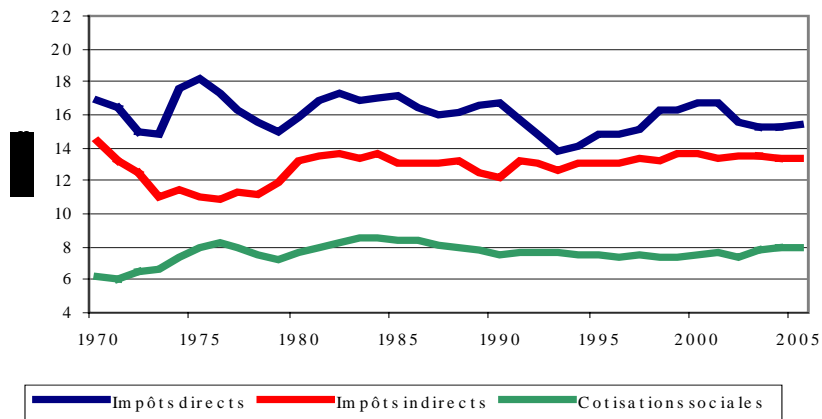
France



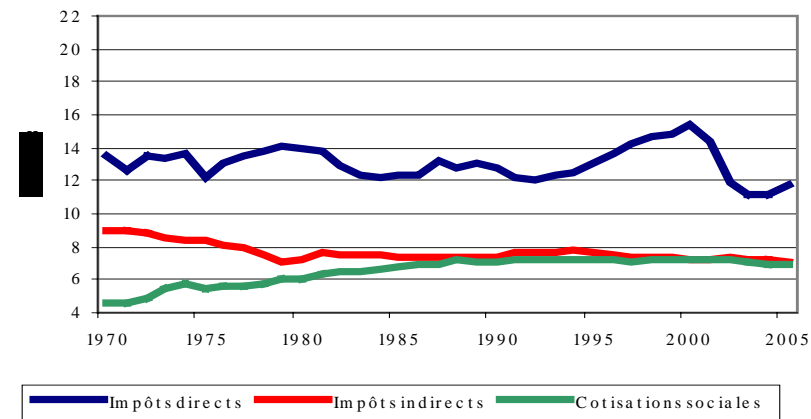
Belgique



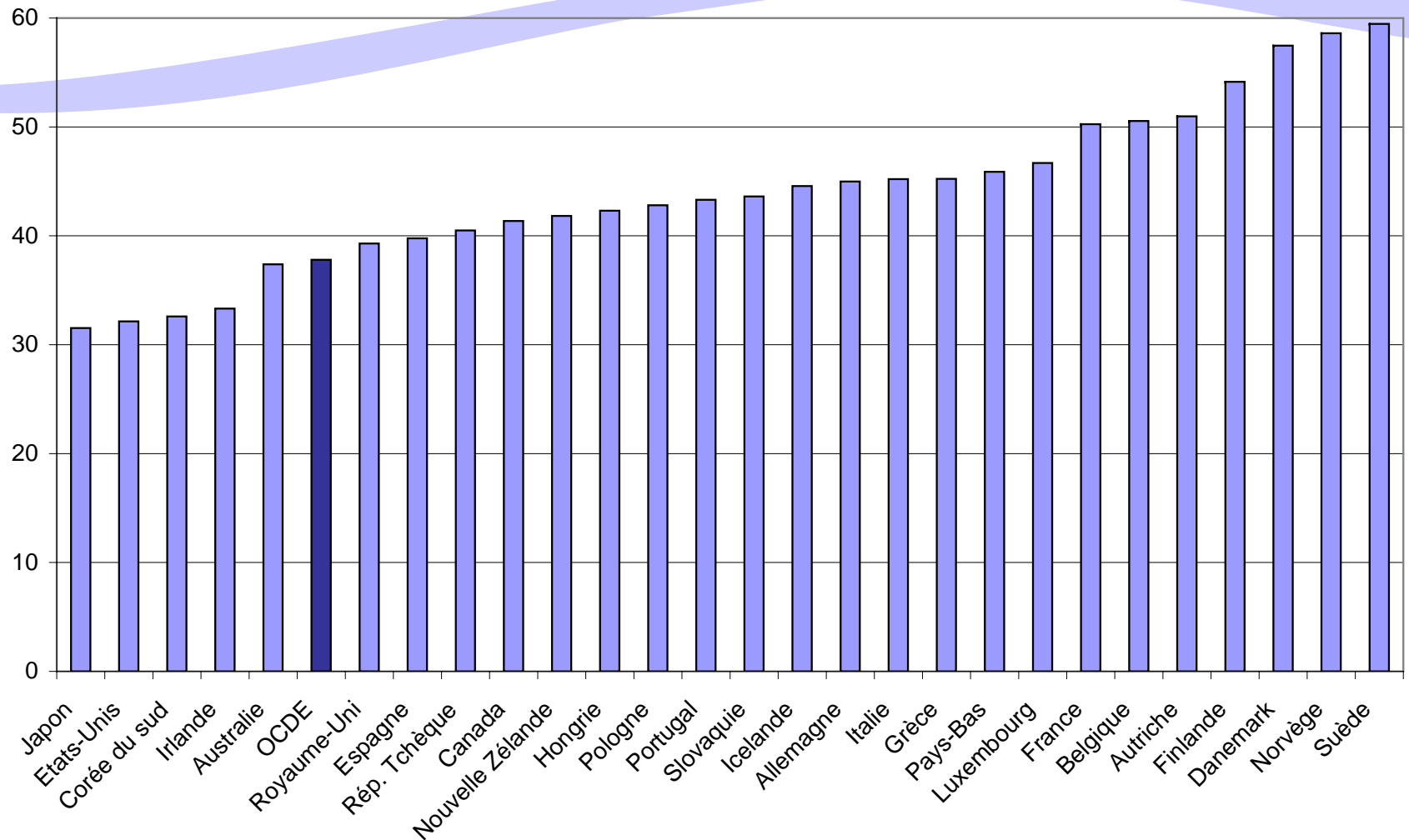
Royaume-Uni



Etats-Unis

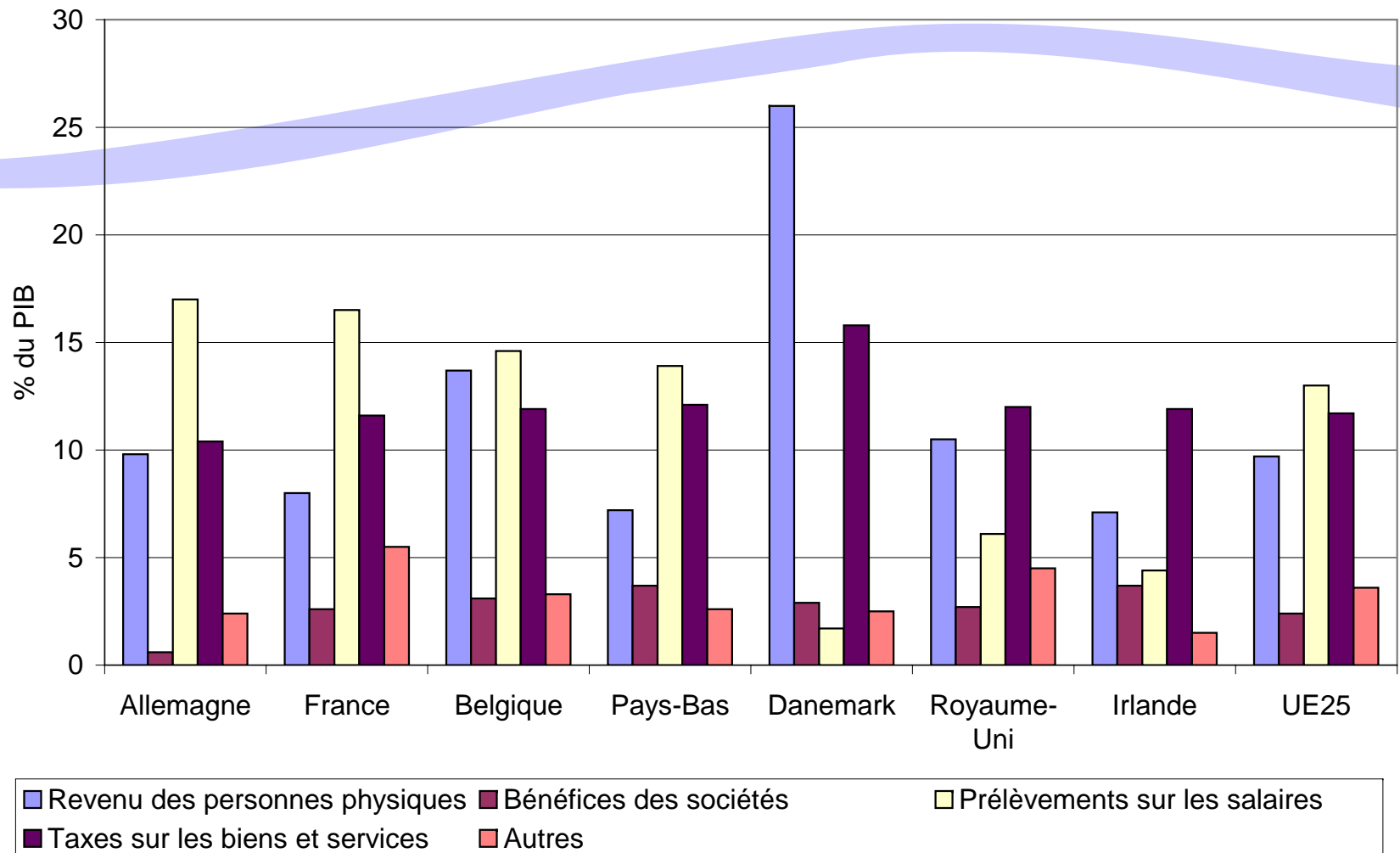


Les prélèvements obligatoires 2002

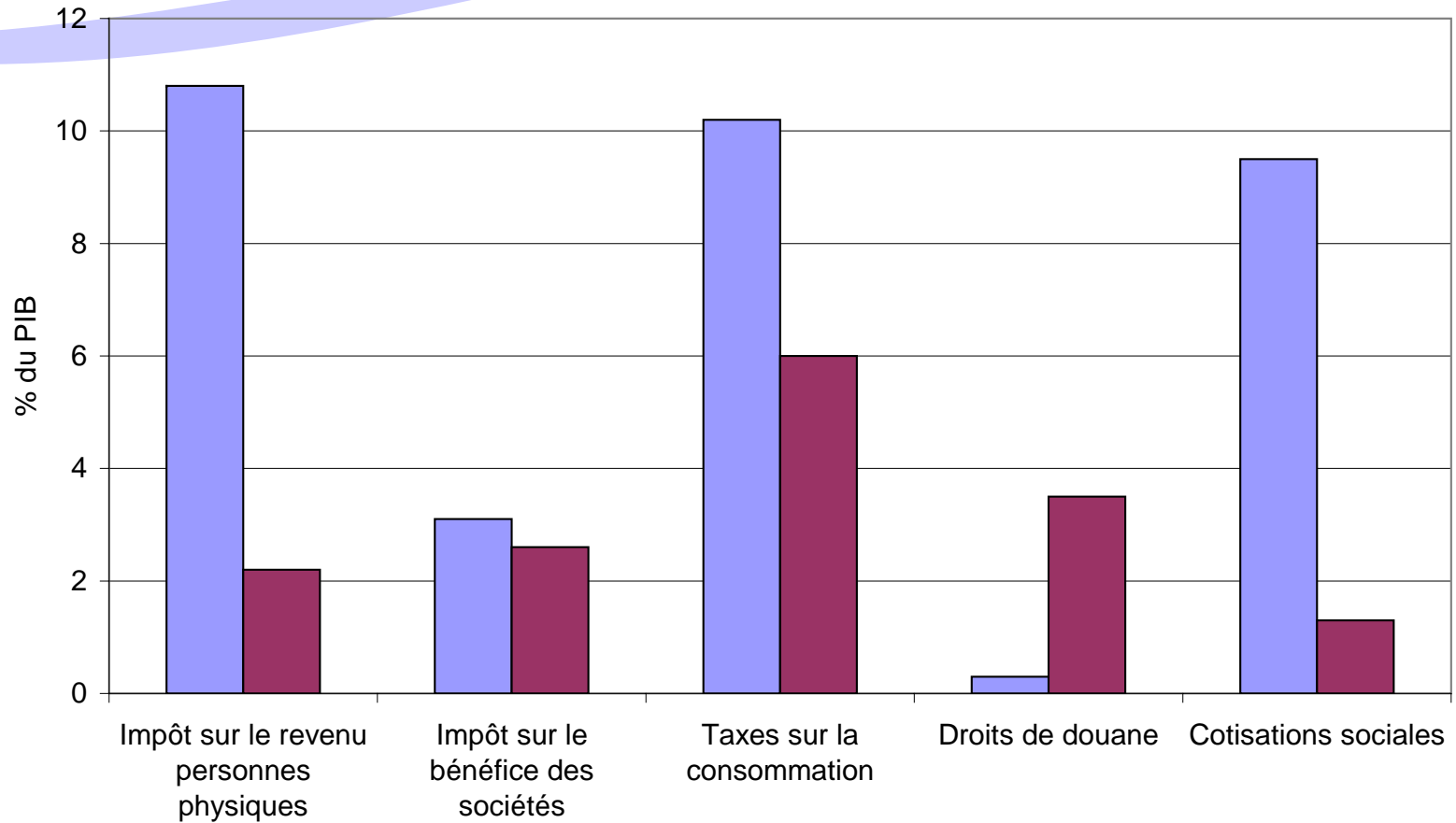


Source: OECD.

Structure des prélèvements



Pays en développement : une fiscalité contrainte



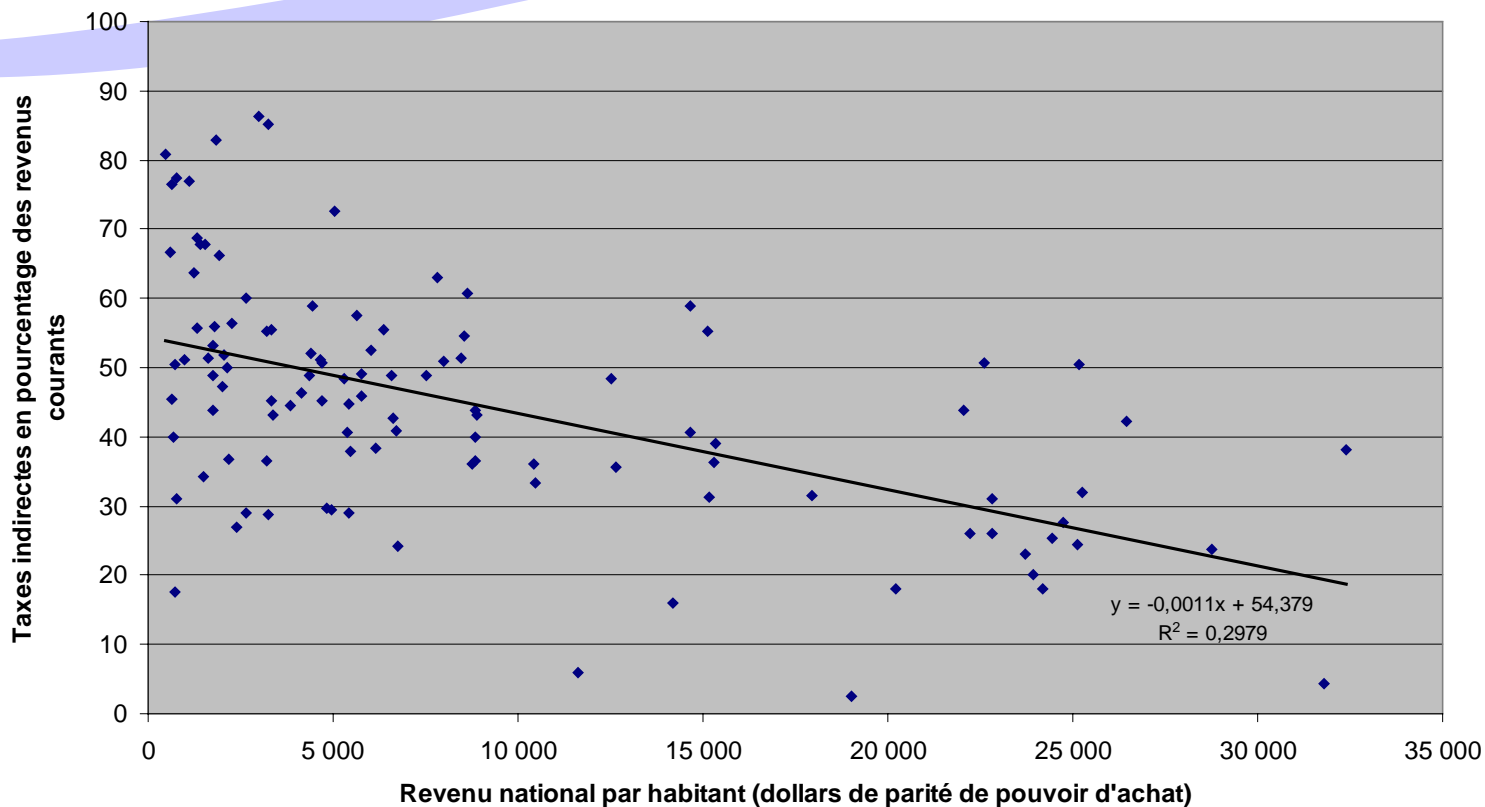
Source: Tanzi & Zee (2000).

■ Pays de l'OCDE ■ Pays en développement

Politique économique 2008

Impôts directs : un luxe ?

Le rôle des impôts indirects dans les pays en développement



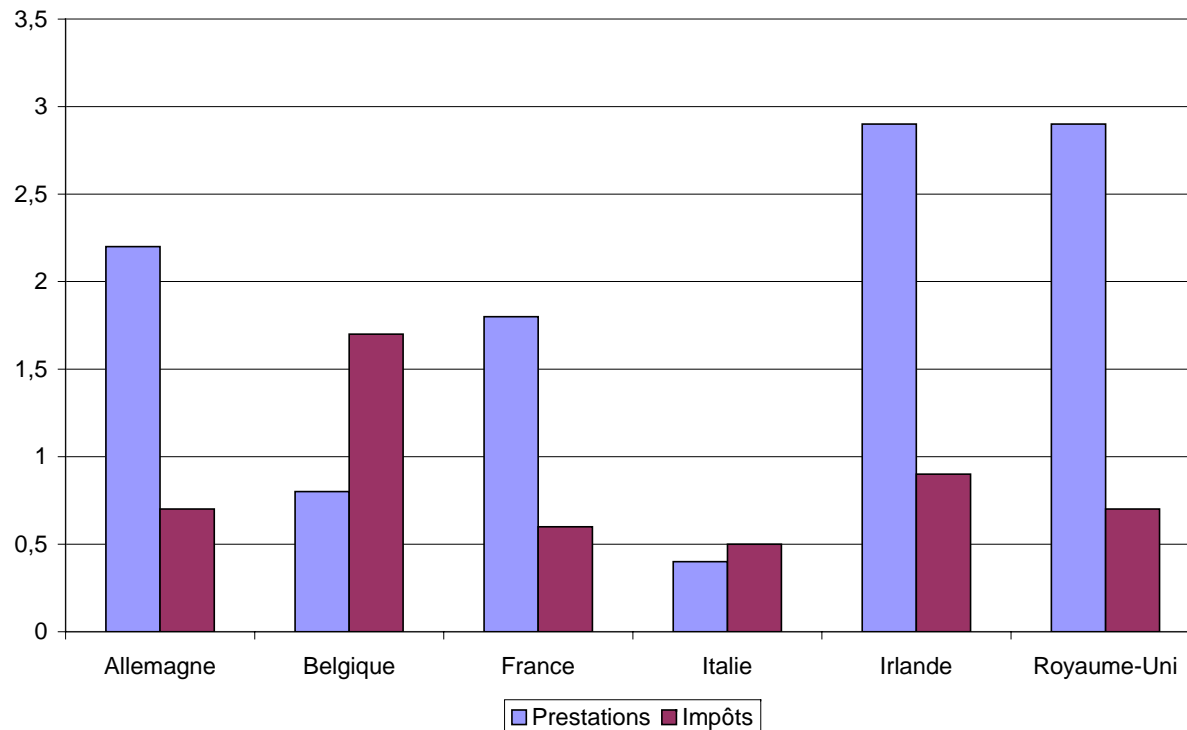
Source: WDI (2004)

Politique économique 2008

10

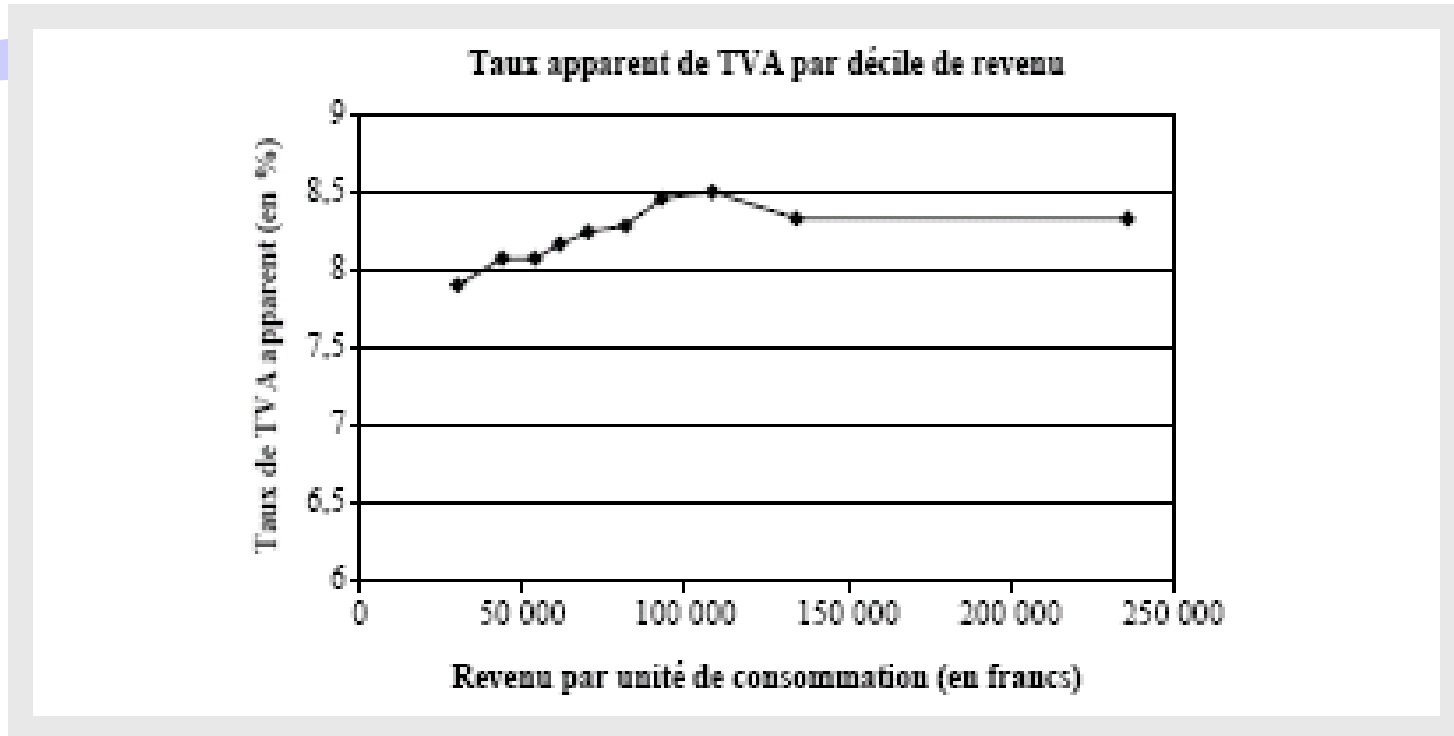
La redistributivité de l'impôt

Graphique 7.10 – Variation (en %) de la part du revenu total en faveur du premier quintile de revenu



Lecture : ce graphique indique la variation de la part cumulée dans le revenu du premier quintile de la population due aux impôts prélevés et aux prestations distribuées.

La neutralité de la TVA



Graphique 7.12

TVA apparente selon le niveau de consommation des ménages

Source : Bourguignon et Bureau (1999), p. 111.

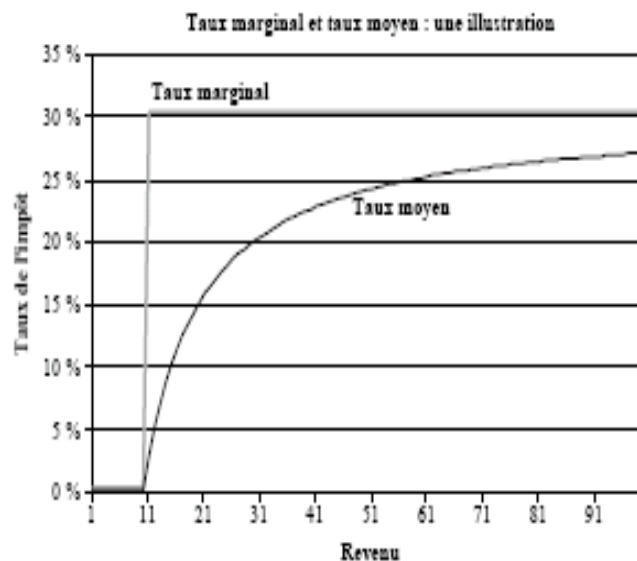
Redistribution / efficacité

Taux marginal = $T'(R)$

→ incitations

Taux moyen = $T(R)/R$

→ redistribution

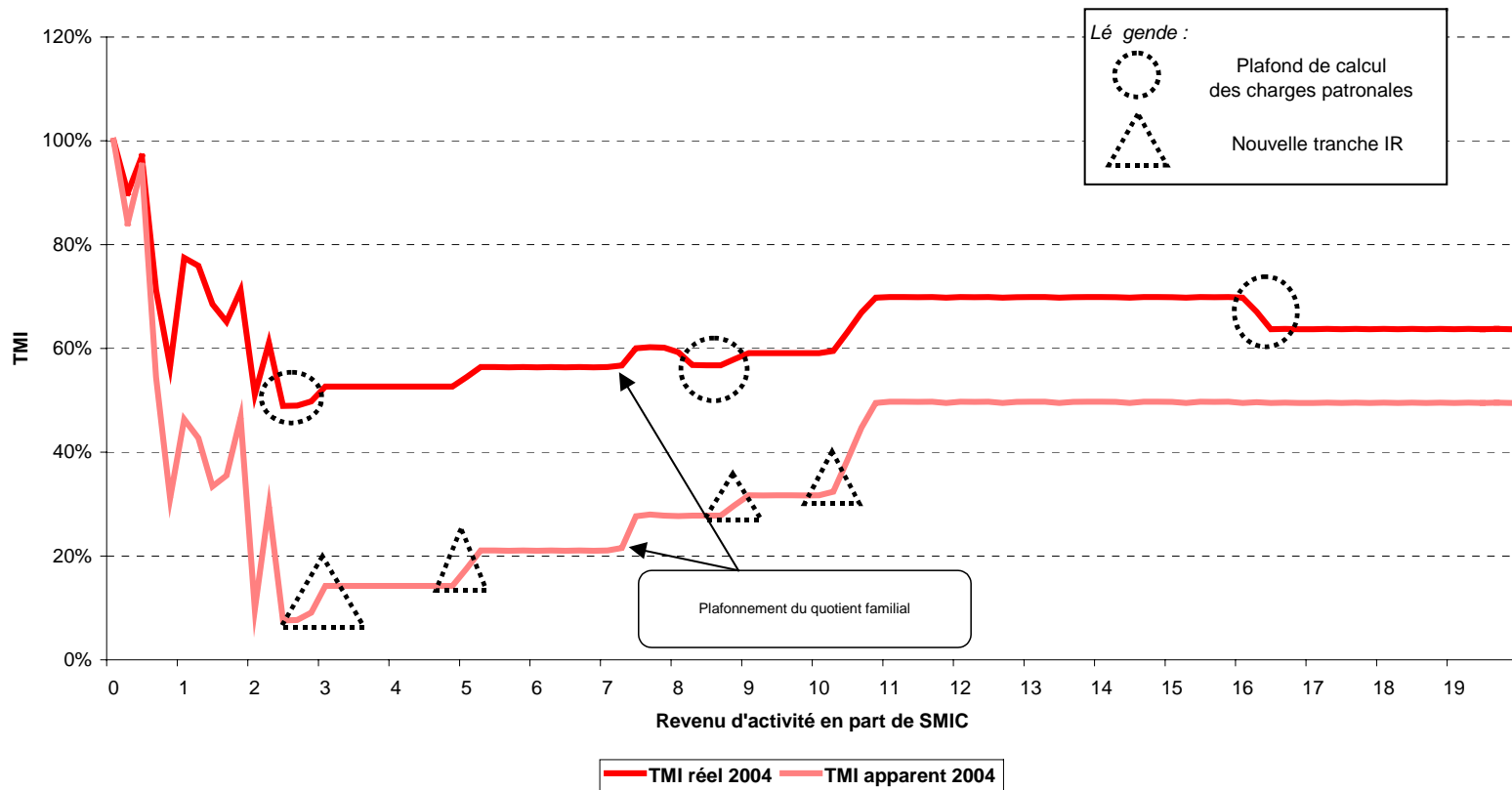


Graphique 7.13

Taux marginal et taux moyen : une illustration

Taux marginal effectif d'imposition en France

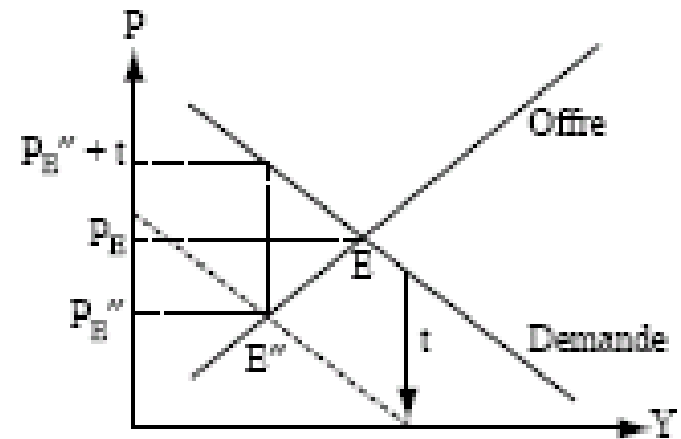
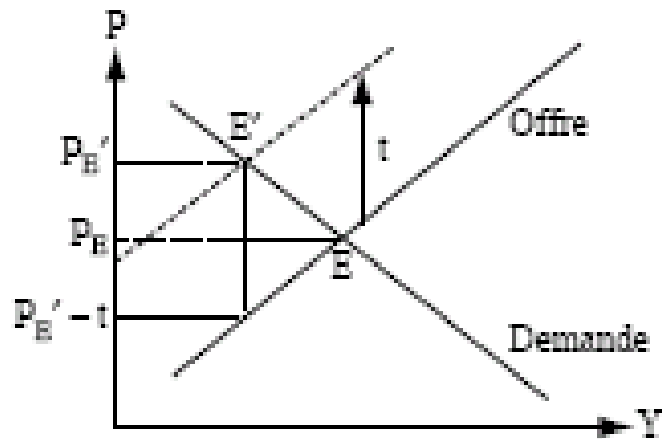
(couple salarié monoactif avec deux enfants)



2. Théories

- L'impôt distorsif
 - Incidence fiscale
 - Fiscalité optimale
 - Courbe de Laffer
- L'impôt correcteur
- La concurrence fiscale

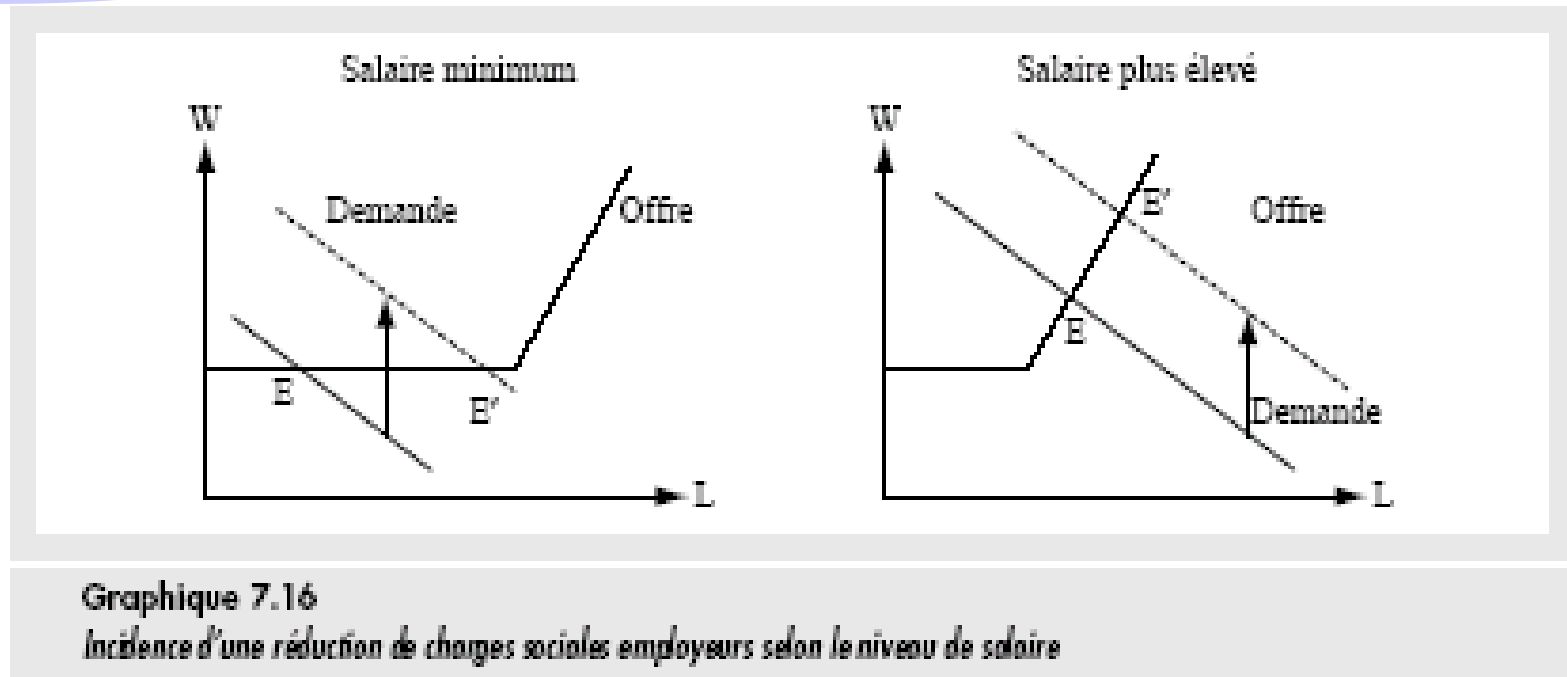
L'incidence fiscale



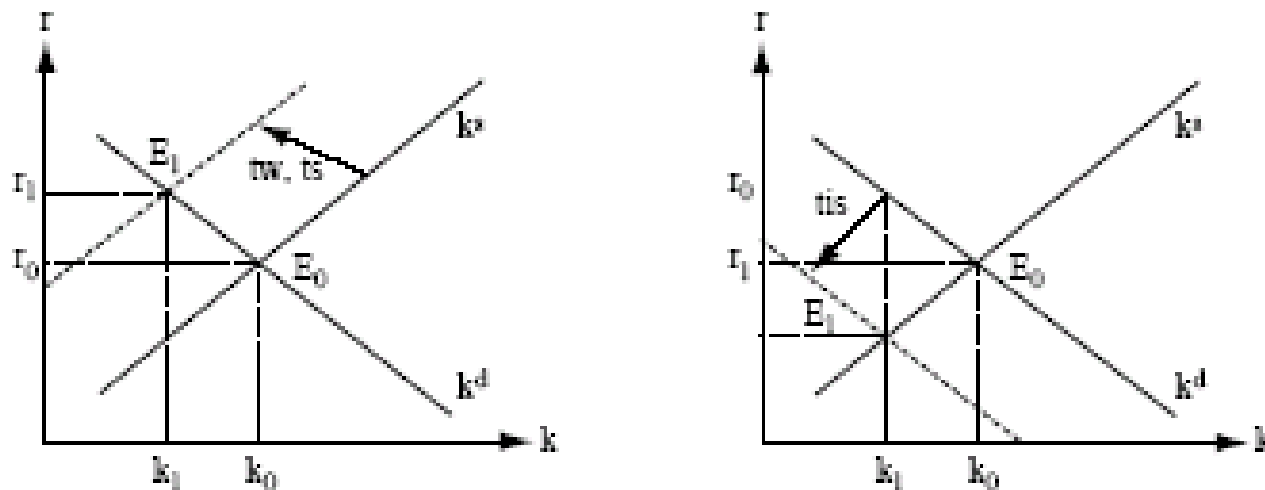
Graphique 7.15

Incidence fiscale d'une taxe sur l'offre et d'une taxe sur la demande

Equilibre partiel : qui paye les cotis. sociales employeurs ?



Equilibre général : qui paye les impôts sur le capital ?

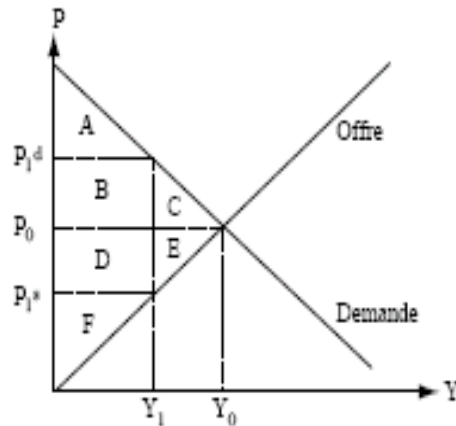


Graphique 7.20
Impact de différents impôts sur le marché du capital

Distorsions

Tableau 7.1
Perte sociale liée à la taxation

Surplus	Sans taxe	Avec taxe	Différence
Consommateur	A+B+C	A	-(B+C)
Producteurs	D+E+F	F	-(D+E)
Administrations publiques	0	B+D	+(B+D)
Total	A+B+C+D+E+F	A+B+D+F	-(C+E)



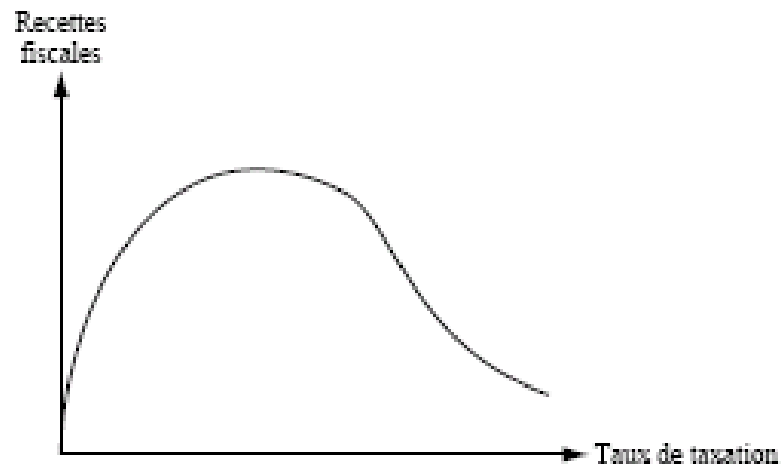
Règle de Ramsey (1927):

$$\frac{t}{p} = k_2 \left(\frac{1}{\epsilon^d} + \frac{1}{\epsilon^o} \right)$$

Conséquence :

- taxer le travail, le pain, mais
non le capital, les vins fins.

La courbe de Laffer



Graphique 7.18
La courbe de Laffer

La fiscalité optimale

Ramsey (1927) : lever un revenu donné en introduisant le moins de distorsions possible

Application (Feldstein, 1978) :

- taxer l'épargne consommation future peu substituable au loisir ;
- ne pas trop taxer le travail, très substituable au loisir.

Mirrlees (1971) : lever un revenu donné en réduisant le moins possible la somme pondérée des utilités individuelles

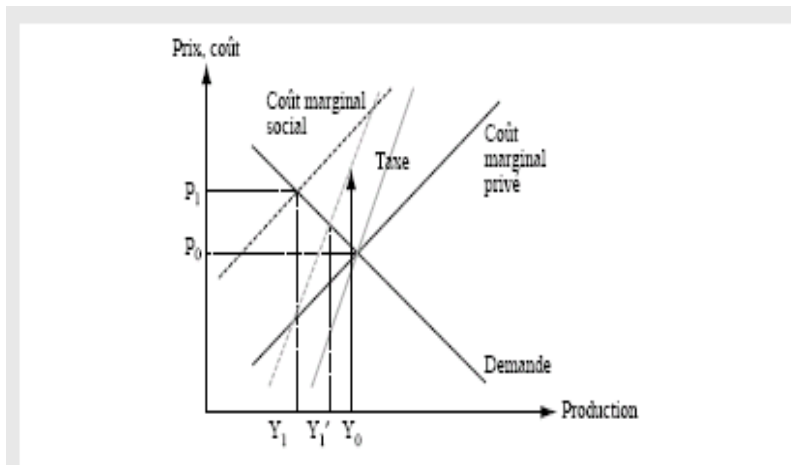
➔ taxer davantage les individus à forte productivité, mais pas s'ils sont nombreux car cela réduit l'assiette

$$\frac{T(w)}{1 - T(w)} = E(w)R(w)H(w) \quad H(w) = \frac{1 - F'(w)}{wf'(w)}$$

Conséquence : taux marginaux décroissants

La fiscalité correctrice

Pigou (1920)



Graphique 7.21

Impact d'une taxe pigouvienne

Lecture : La taxe élève la courbe de coût marginal privé, conduisant à une baisse de production de Y_0 en Y_1 . Cependant une erreur sur la pente de coût marginal (ici, une courbe plus pentue que prévu) limite la baisse de production à Y_1' ; la réduction des émissions polluantes en est également limitée.

But :

Corriger les imperfections de marché pour tenir compte des externalités;

Utilisation des recettes :

-indemnisation forfaitaire, ex. Suède ;

- baisse d'impôts distorsifs (**double dividende**), ex. Allemagne, Pays-Bas;

- production de biens publics (préservation de l'environnement).

La concurrence fiscale

Tiebout (1956) :

- les individus « votent avec leurs pieds »
- ceci élimine les collectivités inefficace tout en préservant la diversité

Zodrow et Mieszkowski (1986) :

- concurrence → production sous-optimale de biens publics

Bucovetsky et Wilson (1991) :

- principe de la source → sous-taxation du facteur mobile

Economie géographique (Baldwin et al. 2003) :

- rente de localisation taxables

Politiques



- Efficacité
- Équité
- Fiscalité écologique
- Concurrence / coordination fiscale

Effacité :

cotisations sociales, IR ou TVA ?

Principe général : équivalence de tous les prélèvements
(incidence fiscale)

$$W^* / P = (1 - c_{\text{employeur}}) (1 - c_{\text{employé}}) (1 - t_{\text{IR}}) (1 - t_{\text{TVA}}) W / P$$

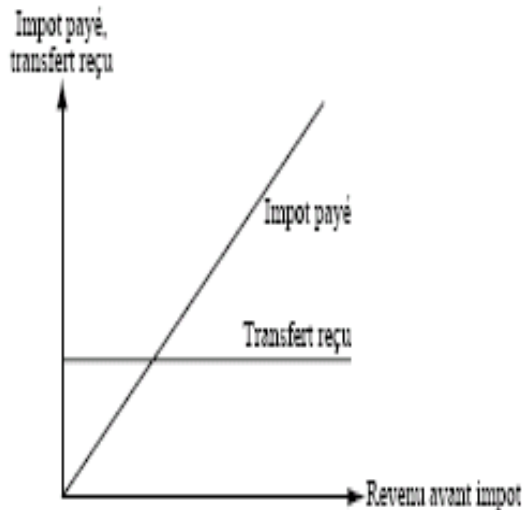
Salaire minimum : net des cotisations sociales, mais brut de la TVA

- une hausse des cotisations sociales renchérit le travail pour l'entreprise
- une hausse de la TVA abaisse le pouvoir d'achat des travailleurs

L'IR affecte l'arbitrage entre consommation et épargne ≠ TVA

La TVA n'est pas efficace pour les actions ciblées (ex. restauration)

Équité : impôt progressif ou *flat tax* ?



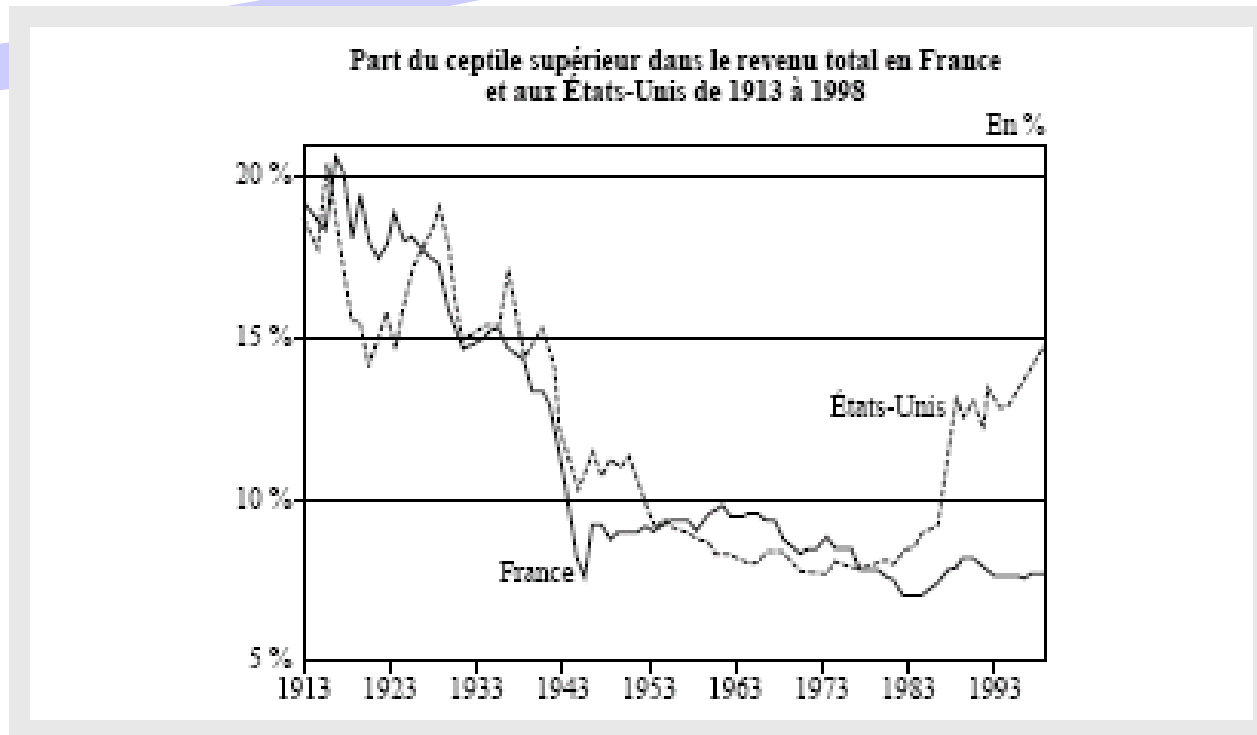
Graphique 7.24

L'impôt à taux marginal constant couplé à un transfert forfaitaire universel

Bourguignon et Chiappori (1998, **France**) : taux d'IR constant 35% // revenu universel 4500 euros équivalent adulte seul.

Georges W. Bush (2001, 2003, **USA**) : baisses d'IR non financées.

Evolution des inégalités



Graphique 7.26

Part du centile supérieur dans le revenu total en France et aux États-Unis de 1913 à 1998

Source : Piketty (2001 b).

Equité horizontale : les revenus du capital

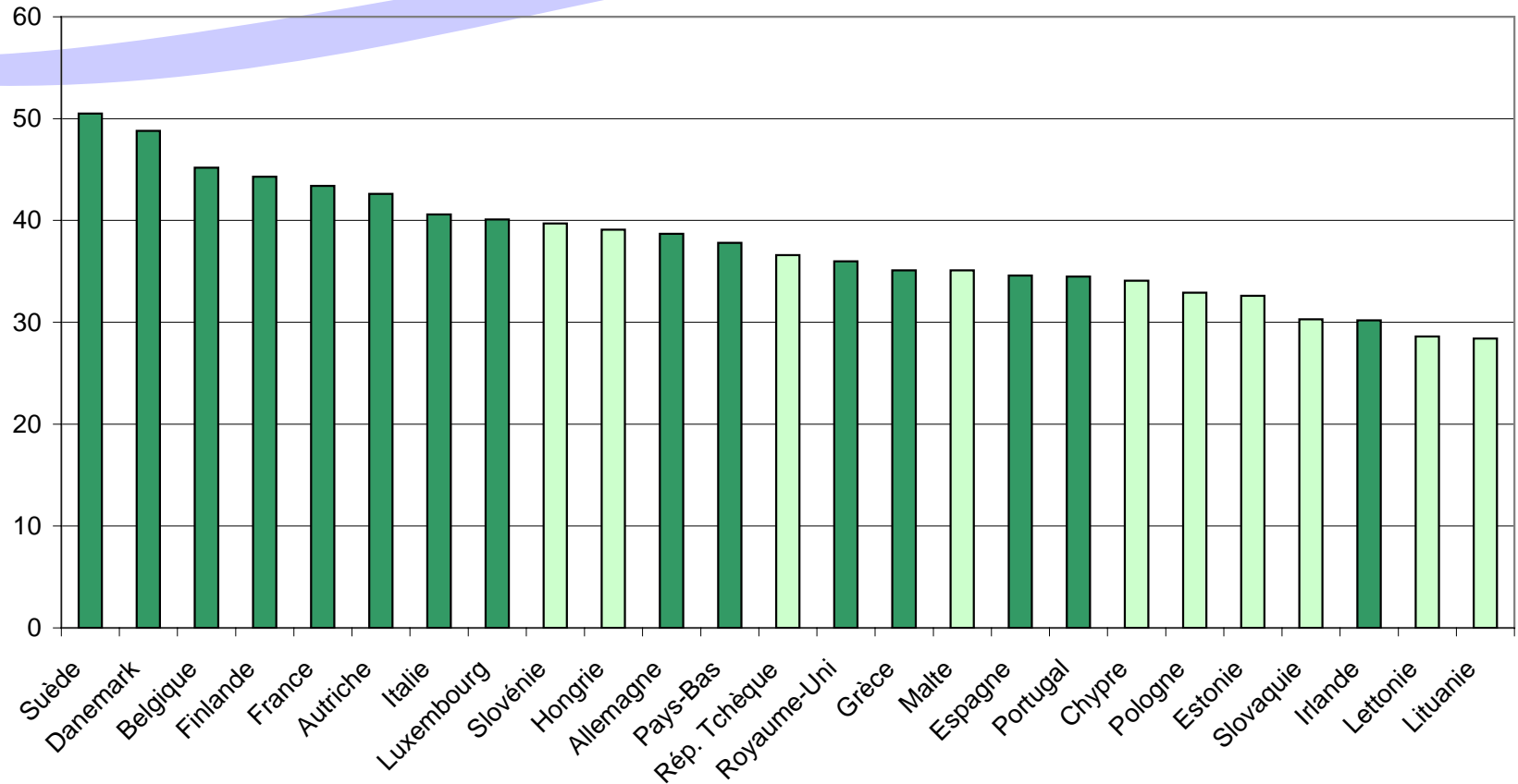
- Eviter leur *double taxation* (revenus du travail, revenus du capital) : prélèvement libérateur, avoir fiscal.
- Distorsion intérêts / *dividendes* (IS)
- Distorsion capital physique / *capital humain*
- *Dépense fiscale* = 20% des recettes en France, 40% en Espagne, 50% aux Etats-Unis.

Fiscalité écologique

- Taxes *énergétiques* = 2,5% du PIB au Royaume-Uni mais 0,7% aux Etats-Unis.
- Taxes *environnementales* = 1,5% du PIB au Danemark mais 0% en Pologne.
- *Efficacité* des taxes pigouviennes
 - Ex. sacs plastiques en Irlande (2002) : taxe 15 centimes par sac; en un an, réduction de 90% de la consommation de sacs.
 - Ex. CO2 et SO2 en Suède (1991).
- France (1999) : projet avorté de taxe générale sur les activités polluantes.
- Union européenne : *permis d'émission négociables* plutôt que des écotaxes.

Concurrence fiscale

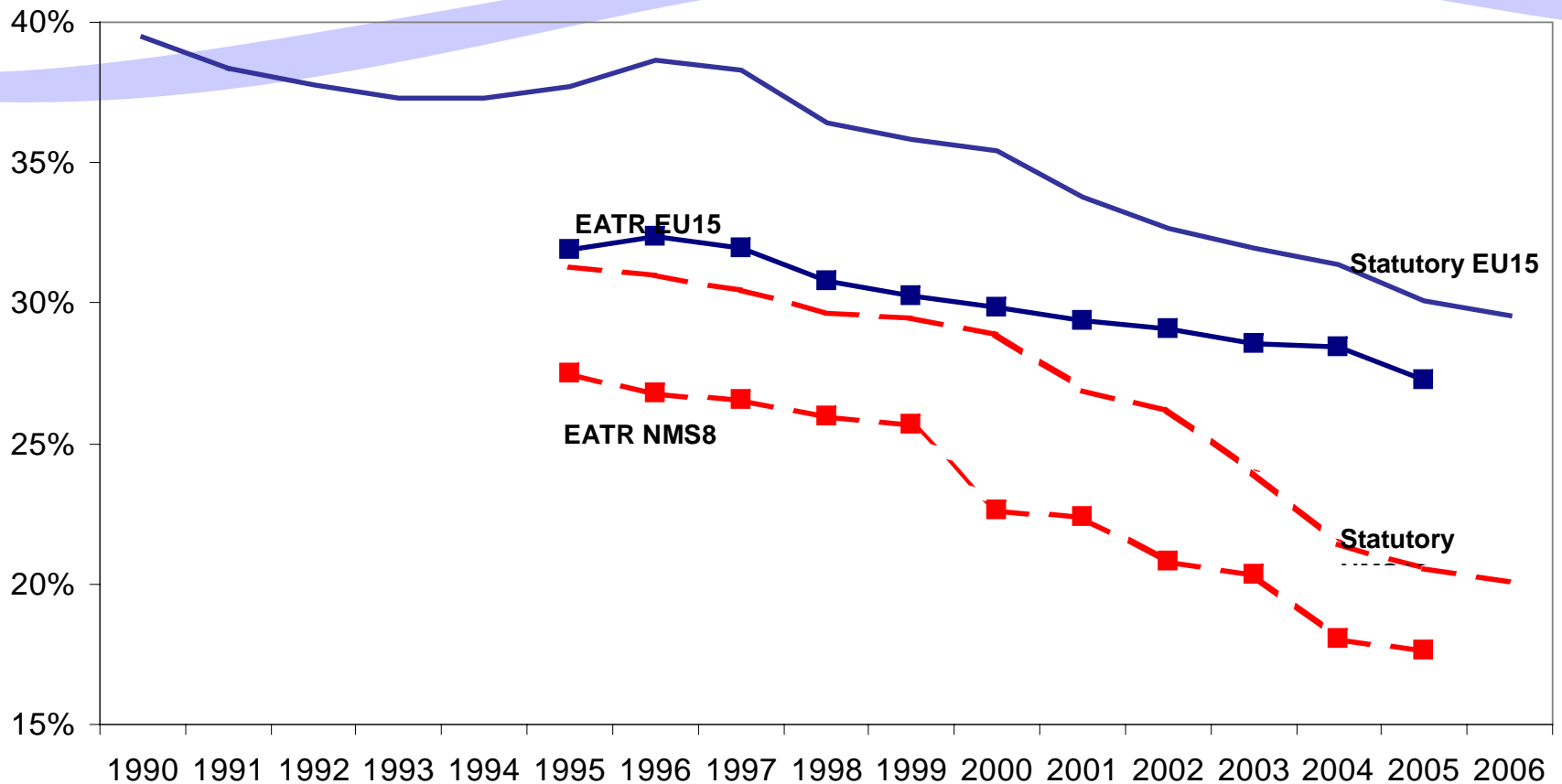
Pression fiscale globale en 2004 (% du PIB)



Source : Commission européenne.

Concurrence fiscale (2)

Corporate tax rates in the EU25, 1990-2006 (unweighted averages)



Sources: Devereux, Griffith and Klemm (2005), Eurostat, KPMG for statutory rates; Overesch (2005) for EATR (Effective average tax rates).

Concurrence fiscale (3)

Tableau 7.2

Fiscalité sur le travail en haut de l'échelle des salaires

Prélèvements sociaux (employeurs et employés) + impôt sur le revenu des personnes physiques pour une personne célibataire, en 2001 (en % du salaire brut)

Salaire brut (euros)	France	Allemagne	Royaume-Uni	États-Unis
76 225	79	61	48	40
457 347	83	53	58	43

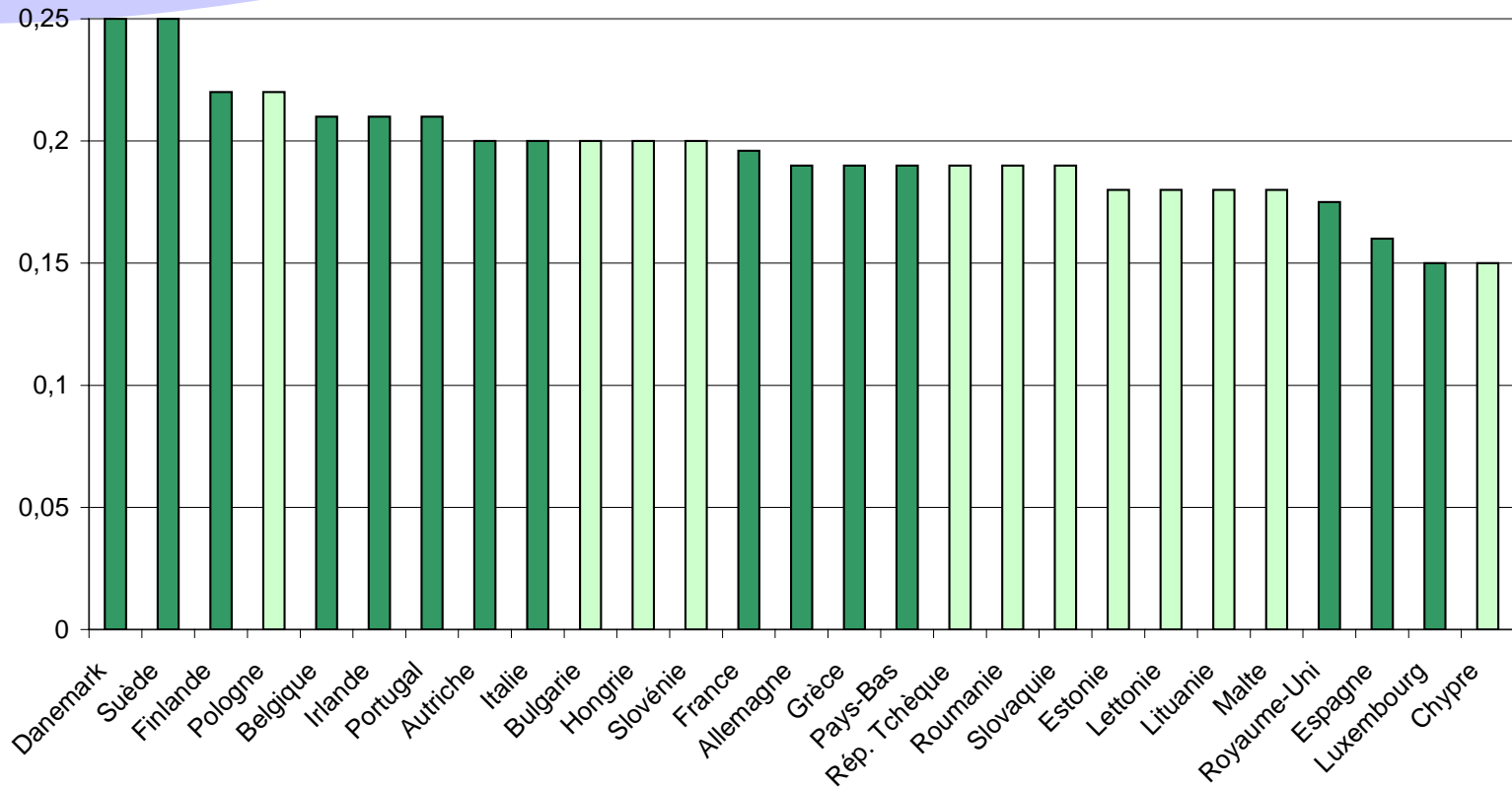
Source : Debonneuil et Fontagné (2003).

Coordination fiscale en Europe

- **TVA** : régime « transitoire » (depuis 1993) :
 - Principe de l'origine seulement pour les achats transfrontaliers des personnes physiques sauf vente par correspondance et véhicules automobiles;
 - Principe de la destination : tout le reste (fraude \cong 8 milliards d'euros / an).
- **Fiscalité de l'épargne** (janvier 2003) :
 - « Paquet fiscal » = échange d'information (à terme et après accord avec les paradis fiscaux) + code de bonne conduite (pratiques dommageables)
- **IS**
 - Directive « mère-filiale » contre la double taxation des bénéficiaires rapatriés (1990) ;
 - Rapport Ruding (1992) : taux plancher d'IS
 - Consolidation des bases (octobre 2001). Coopération renforcée? 2008.
- **Impôt européen ?**

Taux normaux de TVA

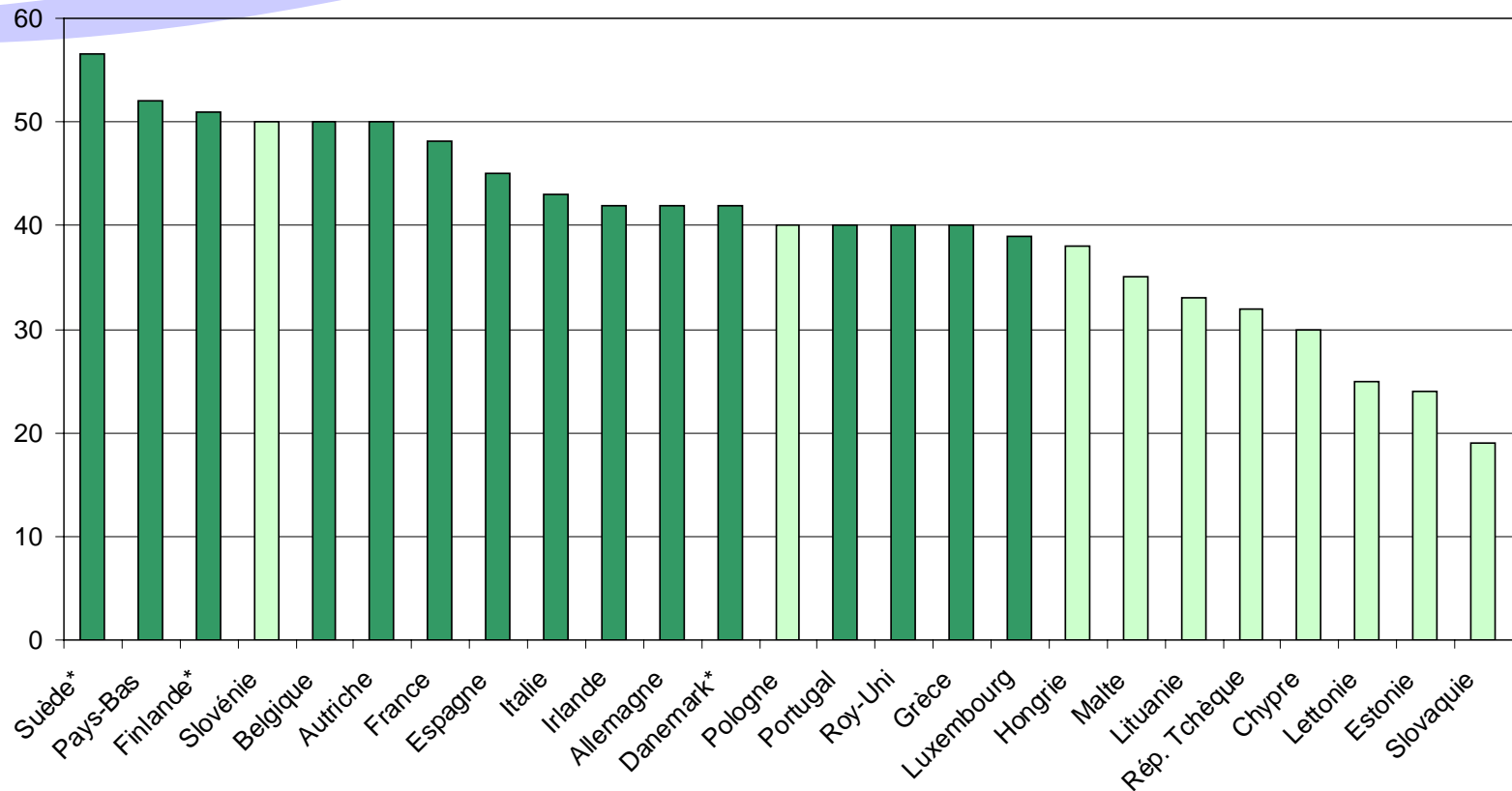
Taux normaux de TVA en 2007



Source : Commission européenne.

Impôt sur le revenu des personnes physiques

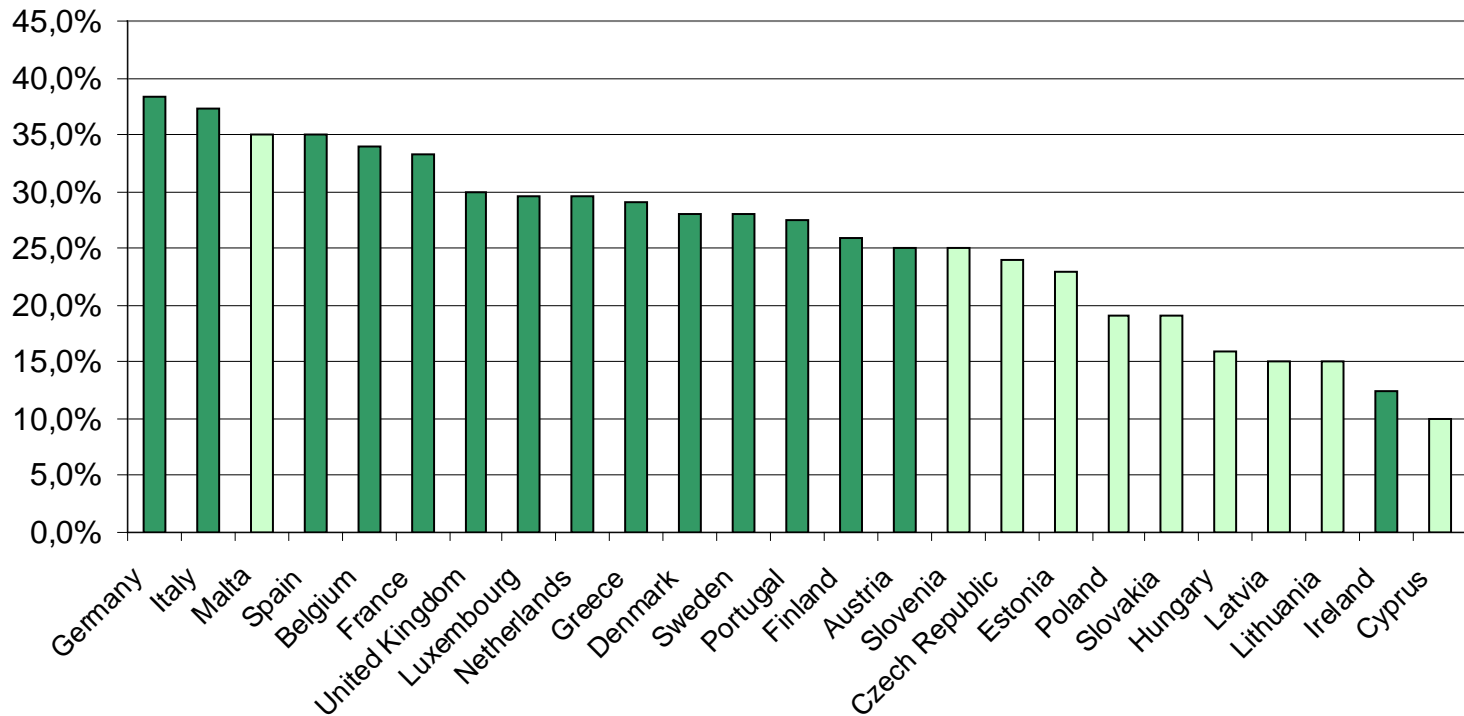
Taux marginal supérieur de l'impôt sur le revenu en 2005 (en %)



* y compris impôts municipaux. Source : Commission européenne.

Impôt sur le bénéfice des sociétés

Top statutory corporate tax rates in 2006



Source: Eurostat.

Fiscalité internationale

Objectif	Coût par an	Taxe	Recette par an
Éducation primaire généralisée en Afrique subsaharienne	2,4 mrds d'euros	1 % sur les opérations sur cartes bancaires	8 mrds d'euros
Recherche d'un vaccin contre la malaria	1,6 mrds d'euros	0,005 % sur les transactions sur valeurs mobilières	8 mrds d'euros
Interventions chirurgicales de base dans tous les pays du monde	4 mrds d'euros	10 dollars par tonne de carbone	8-16 mrds d'euros
Nuisances liées au transport aérien	32 mrds d'euros pour la seule UE	20 % sur le kérosène consommé par les compagnie aériennes	8 mrds d'euros
		10 % sur le carburant des navires	0,8 mrds d'euros
		10 % sur les ventes d'armes	4 mrds d'euros

D'après Landau (2004) .